

Nieuwsbrief Kliniek Voortplanting Gezelschapsdieren

Editie januari - februari 2016

Kunstmatige inseminatie bij de kat

Kunstmatige inseminatie is een gekende en vaak toegepaste techniek bij de hond, maar wist je dat deze techniek ook bij katten kan gebruikt worden? Op de kliniek voortplanting gezelschapsdieren van de Universiteit Gent, worden deze technieken aangeboden en hiervoor wordt als volgt te werk gegaan.

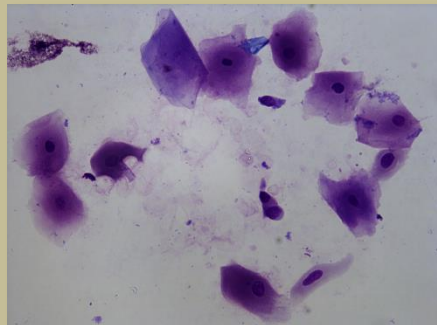


Fig. 1: Vaginale cytologie: krolse kattin

Op dag 3 van de krolsheid (dit kan bevestigd worden door vaginale cytologie, Fig. 1) wordt door middel van een injectie de ovulatie of eisprong opgewekt. Onder normale omstandigheden heeft een kat een geïnduceerde ovulatie, dit wil zeggen dat er een dekprikkel nodig is om de eisprong op te wekken. Bij een kunstmatige inseminatie wordt de dekprikkel vervangen door het injecteren van een hormoon, waardoor de eisprong 24u later optreedt.

Zo'n 24 uur na de hormooninjectie, wordt sperma verzameld bij de kater. Hiervoor wordt de kater lichtjes in slaap gebracht, waardoor een kleine hoeveelheid sterk geconcentreerd sperma wordt vrijgegeven in de plasbuis. Dit sperma kan dan met behulp van een urinekatheter verzameld worden, wat een snelle en pijnloze manier is (Fig. 2). Vervolgens wordt het sperma onderzocht en daarna ingebracht bij de kattin, nadat zij een kalmering gekregen heeft. Het sperma wordt met behulp van een urine katheter diep in de vagina van de kattin gebracht (Fig. 3). Eventueel wordt deze procedure 24 uur later herhaald.



Fig. 2: Sperma-afname bij de kater met behulp van een urinekatheter.

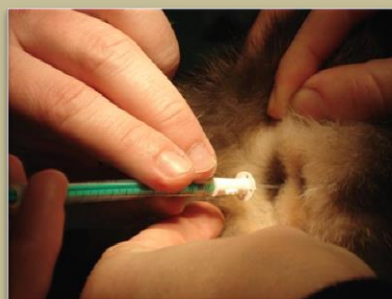


Fig. 3: Kunstmatige inseminatie bij de kattin met behulp van een urinekatheter.

Bij problemen bij een natuurlijke dekking, neem dan contact met ons op via het nummer 09/264 75 64 of 0471/ 98 35 82 om de mogelijkheden te bespreken.

REPRO-team:

Drs. Eline Wydooghe - Drs. Féline Snoeck - Prof. Dr. Ann Van Soom

